

GMINNY OŚRODEK POMOCY SPOŁECZNEJ W MROZACH



Sprawozdanie z działalności Gminnego Ośrodka Pomocy Społecznej Mrozach za 2024 rok

Mrozy, marzec 2025 rok

str. 1

I. Wstęp

Pomoc społeczna jest instytucją polityki społecznej, która ma na celu wspieranie osób i rodzin w przewyżczeniu trudnych sytuacji życiowych, z którymi nie są w stanie same sobie poradzić, wykorzystując własne zasoby, możliwości i uprawnienia. Gminny Ośrodek Pomocy Społecznej w Mrozach, który jest instytucją zajmującą się polityką społeczną w Gminie Mrozy wspiera osoby i rodziny w wysiłkach zmierzających do zaspokojenia niezbędnych potrzeb i umożliwia im życie w godnych warunkach. Pozwala także zapobiegać trudnym sytuacjom życiowym, wspierając ich przy usamodzielnieniu oraz integracji ze środowiskiem. Zadania te realizuje poprzez wypełnianie wielu nałożonych nań zadań.

Sprawozdanie z działalności Gminnego Ośrodka Pomocy Społecznej w Mrozach obejmuje rok 2024. Przedłożenie niniejszego sprawozdania jest wypełnieniem obowiązku wynikającego z art. 110 ust. 9 ustawy z dnia 12 marca 2004 r. o pomocy społecznej (Dz.U. z 2024 r. poz. 1283 z późn. zm.).

Gminny Ośrodek Pomocy Społecznej w Mrozach jest jednostką organizacyjną i budżetową Gminy Mrozy działającą na podstawie Uchwały nr Gminnej Rady Narodowej w Mrozach z dnia 27 kwietnia 1990 roku w sprawie utworzenia Gminnego Ośrodka Pomocy Społecznej w Mrozach oraz Statutu zatwierdzonego Uchwałą Nr XXII 90/2012 Rady Gminy Mrozy z dnia 24 sierpnia 2021 roku z późn.zm, zmienionego Statutu Uchwałą Nr LIV/509/2023 Rady Miejskiej w Mrozach z dnia 15 września 2023 r. Zasięg działania ośrodka obejmuje teren Miasta i Gminy Mrozy. Bezpośredni nadzór i kontrolę nad ośrodkiem sprawuje Burmistrz Mrozów. Nadzór merytoryczny nad wykonaniem zadań zleconych z zakresu administracji rządowej sprawuje Wojewoda Mazowiecki.

Ośrodek jest czynny od poniedziałku do piątku w dni robocze, za wyjątkiem dni ustawowo wolnych od pracy, w godz. 8:00 – 16:00.

Celem pomocy społecznej jest zaspokajanie niezbędnych potrzeb życiowych osób i rodzin oraz umożliwianie im bytowania w warunkach odpowiadających godności człowieka. W miarę możliwości staramy się doprowadzić do usamodzielnienia osób i rodzin oraz ich integracji ze środowiskiem. Naszym działaniem jest także zapobieganie powstawaniu sytuacji powodujących konieczność korzystania z pomocy społecznej, zapobieganie marginalizacji osób i rodzin oraz mobilizowanie do aktywnego i samodzielnego działania w rozwiązywaniu trudnych sytuacji życiowych.

II. Podstawa prawna funkcjonowania Gminnego Ośrodka Pomocy Społecznej

Ośrodek działa na podstawie Statutu uchwalonego przez Radę Gminy Mrozy Uchwałą Nr LIV/509/2023 z dnia 15 września 2023 r. Gminny Ośrodek Pomocy Społecznej w Mozach jest jednostką organizacyjną Miasta i Gminy Mrozy.

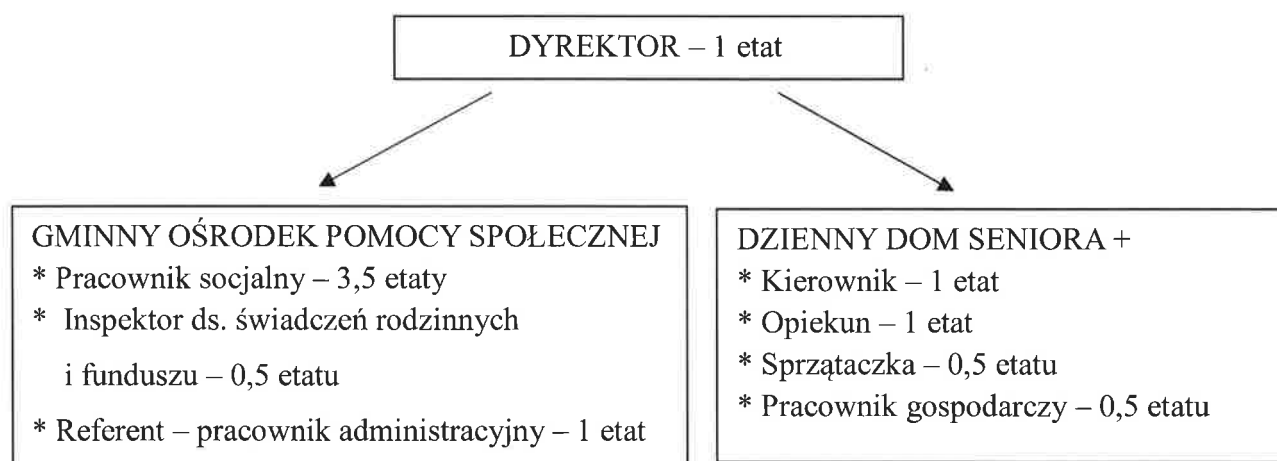
Realizuje zadania pomocy społecznej, własne i zlecone z zakresu administracji rządowej, wynikające w szczególności z następujących przepisów prawa:

- 1) ustawy z dnia 12 marca 2004 r. o pomocy społecznej,
- 2) ustawy z dnia 8 marca 1990 r. o samorządzie gminnym,
- 3) ustawy z dnia 21 listopada 2008 r. o pracownikach samorządowych,
- 4) ustawy z dnia 27 sierpnia 2009 r. o finansach publicznych,
- 5) ustawy z dnia 29 lipca 2005 r. o przeciwdziałaniu przemocy w rodzinie,
- 6) ustawy z dnia 27 sierpnia 2004 r. o świadczeniach opieki zdrowotnej finansowanych ze środków publicznych,
- 7) ustawy z dnia 13 października 1998 r. o systemie ubezpieczeń społecznych,
- 8) ustawy z dnia 28 listopada 2003 r. o świadczeniach rodzinnych,
- 9) ustawy z dnia 7 września 2007 r. o pomocy osobom uprawnionym do alimentów,
- 10) ustawy z dnia 4 kwietnia 2014 r. o ustaleniu i wypłacie zasiłków dla opiekunów,
- 11) ustawy z dnia 11 lutego 2016 r. o pomocy państwa w wychowywaniu dzieci,
- 12) ustawy z dnia 4 listopada 2016 r. o wsparciu kobiet w ciąży i rodzin „Za życiem”,
- 13) ustawy z dnia 26 października 1982 r. o wychowaniu w trzeźwości i przeciwdziałaniu alkoholizmowi,
- 14) ustawy z dnia 29 lipca 2005 r. o przeciwdziałaniu narkomanii,
- 15) ustawy z dnia 20 kwietnia 2004 r. o promocji zatrudnienia i instytucjach rynku pracy, oraz innych aktów prawnych o ile wynikają z nich obowiązki dla ośrodka,
- 16) ustawy z dnia 9 czerwca 2011 r. o wspieraniu rodziny i systemu pieczy zastępczej,
- 17) ustawy z dnia 17 grudnia 2021 r. o dodatku osłonowym,
- 18) ustawy z dnia ustawa z dnia 5 sierpnia 2022 r. o dodatku węglowym,
- 19) ustawy z dnia 15 września 2022 r. o szczególnych rozwiązaniach w zakresie niektórych źródeł ciepła w związku z sytuacją na rynku paliw,
- 20) ustawy z dnia 15 grudnia 2022 r. o szczególnej ochronie niektórych odbiorców paliw gazowych w 2023 r. w związku z sytuacją na rynku gazu,
- 21) ustawy z dnia 7 września 1991 r. o systemie oświaty,
- 22) ustawy z dnia 21 czerwca 2001 r. o dodatkach mieszkaniowych,

- 23) ustawy z dnia 5 grudnia 2014 r. karta dużej rodziny,
- 24) ustawy z dnia 26 października 1982 r. o wychowaniu w trzeźwości i przeciwdziałaniu alkoholizmowi,
- 25) ustawy z dnia 27 kwietnia 2001 r. Prawo ochrony środowiska (wydawanie zaświadczeń dla potrzeb „Czystego Powietrza”)

III. Struktura i zatrudnienie w Gminnym Ośrodku Pomocy Społecznej

Strukturę Organizacyjną w Gminnym Ośrodku Pomocy Społecznej w Mrozach tworzy Dyrektor oraz podlegli mu pracownicy.



W 2024 roku w tut. Ośrodku zatrudniono na umowę zlecenie: psychologa, prawnika, asystenta rodziny, informatyka, pracownika sprzątającego, **instruktora terapii zajęciowej w Dziennym Domu Senior+ w Lipinach oraz kierowcę.** .

Stan zatrudnienia na dzień 31 grudnia 2024 r. wyniosła: 10 osób zatrudnionych łącznie na 9 etatach (umowa o pracę).

Wszystkie zatrudnione osoby posiadały wymagane wykształcenie na zajmowanych stanowiskach oraz na bieżąco uzupełniały je uczestnicząc w następujących kursach i szkoleniach:

1. „Posiłek w szkole i w domu”,
2. „Dodatek Osłonowy”
3. „Bon Energetyczny – nowe zadania dla Gmin”,
4. „Nowelizacja ustawy o przeciwdziałaniu przemocy w rodzinie – rewolucyjne zmiany”,
5. „Program Opieka Wytchnieniowa – edycja 2024”,
6. „Zadania i kompetencje członków GKRPA i Zespołów Interdyscyplinarnych i grup roboczych, rola samorządów gmin w nowoczesnym przeciwdziałaniu uzależnieniom oraz przeciwdziałaniu przemocy”,

W mieście i Gminie Mrozy na dzień 31 grudnia 2024 r. zameldowanych było 8459 mieszkańców. Z pomocy tutejszego Ośrodka w formie świadczeń pieniężnych i niepieniężnych w 2024 r. skorzystało 138 rodzin, w tym 64 rodzin z pomocy finansowej. Pomoc udzielana była również w postaci pracy socjalnej, którą objęto 121 rodzin liczących 327 osób.

Tabela 1.

Powody przyznawania pomocy finansowej w 2024 roku

<i>Lp.</i>	<i>Powód trudnej sytuacji życiowej</i>	<i>Liczba rodzin</i>	<i>Liczba osób w rodzinach</i>
1	<i>Ubóstwo</i>	64	157
2	<i>Długotrwała lub ciężka choroba</i>	52	104
3	<i>Niepełnosprawność</i>	40	86
4	<i>Bezradność w sprawach opiekuńczo - wychowawczych</i>	12	49
5	<i>Bezrobocia</i>	19	53
6	<i>Potrzeba ochrony macierzyństwa, w tym potrzeba ochrony wielodzietności.</i>	18	96

Wywiad środowiskowy wraz z niezbędną dokumentacją jest podstawą do wydania decyzji administracyjnej, w której określona zostaje m.in. forma przyznanej pomocy. *W 2024 r. liczba osób, którym przyznano świadczenie wynosiła 321, wydano 373 decyzji administracyjnych z zakresu pomocy społecznej.* Od każdej decyzji administracyjnej przysługuje odwołanie do Samorządowego Kolegium Odwoławczego w Siedlcach za pośrednictwem Organu wydającego decyzję. Pracownicy socjalni Gminnego Ośrodka Pomocy Społecznej w Mrozach na potrzeby ośrodka oraz na zlecenie innych ośrodków przeprowadzili łącznie 452 wywiady środowiskowe.

Zasiłki stałe - 349.926,06 zł

Na wypłatę zasiłków stałych wydatkowano kwotę 349.926,06 zł, z dotacji z budżetu państwa . Ww. pomoc otrzymało 39 osoby, z tego:

- 38 osób samotnie gospodarujących, którym wypłacono 405 świadczeń na kwotę 347.969,06 zł,
- 1 osobom będącym w rodzinach, którym wypłacono 4 świadczeń na kwotę 1957,00 zł.

Składki od zasiłków stałych i innych świadczeń – 29.069,35 zł

Składki na ubezpieczenie zdrowotne opłacano za 35 osób, które miały ustalone prawo do zasiłku stałego i nie były objęte ubezpieczeniem z innego tytułu.

Opłacono 373 składaki, łączny koszt zadania wyniósł 29.069,35 zł, całość była finansowana z budżetu państwa .

7. „Stypendia szkolne dla dzieci nieletnich”,
 8. „Zmiany w przepisach covidowych, świadczeniach rodzinnych i pomocy społecznej”,
 9. „Najnowsze zmiany w systemie przeciwdziałania przemocy – Ustawa z dnia 9 marca 2023”,
 10. „Sposoby radzenia sobie z zachowaniami agresywnymi wśród rodziców, dzieci i młodzieży”,
 11. „Zasiłek stały - 2024”,
 12. „Archiwa zakładowe i składnice akt dla archiwistów początkujących”,
- Pracownicy Ośrodka brali udział w szkoleniach płatnych oraz bezpłatnych.

Działalność Gminnego Ośrodka Pomocy Społecznej

Wydatki za 2024 rok na funkcjonowanie ośrodka pomocy społecznej wynosił 5.910 974,00 zł – środki własne gminy oraz dotacje.

Dochody za 2024 rok 3.351,04 zł (opłaty za pobyt Senior+, wpłaty za usługi opiekuńcze, dochody za Fundusz Alimentacyjny).

Cel pomocy społecznej

Celem pomocy społecznej jest umożliwienie osobom i rodzinom przezwyciężanie trudnych sytuacji życiowych, których nie są oni w stanie pokonać, wykorzystując własne uprawnienia, zasoby i możliwości. Pomoc społeczna wspiera ich w wysiłkach zmierzających do zaspokojenia niezbędnych potrzeb i umożliwia im życie w warunkach odpowiadających godności człowieka. Zadaniem pomocy społecznej jest także zapobieganie trudnym sytuacjom życiowym przez podejmowanie działań zmierzających do usamodzielnienia osób i rodzin oraz ich integracji ze środowiskiem. Pomoc społeczna polega w szczególności na przyznawaniu i wypłacaniu przewidzianych ustawą świadczeń, pracy socjalnej, prowadzeniu i rozwoju niezbędnej infrastruktury socjalnej, analizie i ocenie zjawisk rodzących zapotrzebowanie na świadczenia z pomocy społecznej, rozwijaniu nowych form pomocy społecznej i samopomocy.

➤ Świadczenia z pomocy społecznej

Prawo do świadczeń pieniężnych z pomocy społecznej mają osoby i rodziny, których dochód nie przekracza ustawowego kryterium dochodowego. Od 1 stycznia 2024 r. kryterium dochodowe wynosi:

- dla osoby samotnie gospodarującej – 776,00 zł,
- dla gospodarstw domowych wieloosobowych – 600,00 zł na osobę w rodzinie.

Zasiłek okresowy - 11.819,9 zł

W 2024 r. 4 osoby i rodzin było uprawnionych do zasiłku okresowego – wypłacono 29 świadczeń, łączny ich koszt stanowił kwotę 11.819,9 zł, zadanie w całości sfinansowane z budżetu państwa.

Zasiłki celowe i celowe specjalne

W 2024 r. wypłacono zasiłki celowe i specjalne zasiłki celowe dla 48 osób/rodzin. Łączny ich koszt stanowił kwotę 27.336,99 zł i został sfinansowany ze środków budżetu gminy. 3 osoby/rodziny otrzymało specjalny zasiłek celowy na pokrycie wydatków powstałych w wyniku zdarzenia losowego na łączną kwotę 6000,00 zł.

DPS - 244.794,60 zł

Na dzień 31 grudnia 2024 r. w domach pomocy społecznej przebywało 6 mieszkańców Gminy Mrozy. Roczny koszt ich pobytu w placówkach w roku 2024, to kwota **244.794,60 zł**.

Prawo do umieszczenia w domu pomocy społecznej mają osoby wymagające całodobowej opieki z powodu wieku lub niepełnosprawności, którym nie można zapewnić niezbędnej pomocy w miejscu zamieszkania w formie usług opiekuńczych. Za pobyt w domu pomocy społecznej do wnoszenia opłaty są zobowiązani:

- mieszkaniowiec domu,
- małżonek lub zstępni przed wstępnymi,
- gmina, z której osoba została skierowana

Usługi opiekuńcze – 21.193,35 zł

Usługi opiekuńcze obejmują pomoc w zaspokajaniu codziennych potrzeb życiowych, opiekę higieniczną, zaleconą przez lekarza pielęgnację oraz w miarę możliwości zapewnienie kontaktów z otoczeniem. W 2024 roku świadczone były dla 7 osób łącznie 629 godzin na ten cel wydatkowano kwotę 21.193,35 zł z budżetu gminy.

Program „Posiłek w szkole i w domu ” – 79.756,00 zł

W ramach tego programu sfinansowano dożywianie dzieci i młodzieży w stołówkach szkolnych i przedszkolach, wypłacono świadczenia pieniężne. Pomocą objęto 104 dzieci z 43 rodzin dla których zakupiono łącznie 12.601 posiłki za sumę 72.156,00 zł. Pomocą w formie zasiłków celowych na zakup żywności objęto 20 rodzin (liczących 26 osób) znajdujących się w trudnej sytuacji materialnej. Wartość tych zasiłków stanowiła kwotę 6650,00 zł.

Ponadto 2 dzieci/uczniów skorzystało z pomocy w formie nie wymagających przeprowadzenia wywiadu środowiskowego – obiady bezdecyzyjne na wniosek dyrektora szkoły w szczególnie uzasadnionych przypadkach. Wydano 167 obiady na łączną kwotę 950,00 zł.

Na realizację programu wydatkowano łącznie kwotę 79.756,00 zł, z tego:

- z budżetu wojewody – 60.575,00 zł
- z budżetu gminy – 19.181,00 zł.

Świadczenia opieki zdrowotnej finansowane ze środków publicznych

W roku 2024 wydano **37 decyzje** umożliwiające korzystanie z bezpłatnych usług publicznej służby zdrowia.

Decyzje potwierdzające prawo do świadczeń opieki zdrowotnej na wniosek świadczeniobiorcy lub świadczeniodawcy, po przeprowadzeniu wywiadu środowiskowego wydaje ośrodek pomocy społecznej realizując zadania wynikające z ustawy o świadczeniach zdrowotnych.

➤ Pomoc obywatelom Ukrainy, w związku z konfliktem zbrojnym na terytorium tego państwa

W 2024 r. GOPS realizował zadanie związane z pomocą obywatelom Ukrainy w związku z konfliktem zbrojnym na terytorium tego państwa. Wydatki na ten cel wyniosły 86.064,04 zł.

Wypłacono świadczenie z tytułu zapewnienia zakwaterowania i wyżywienia uchodźcom z Ukrainy. Wysokość świadczenia wynosiła 40 zł za osobę za dzień, przy czym świadczenie to obejmuje zapewnienie zarówno kosztu zakwaterowania jak i wyżywienia. Z założenia wypłacane przez 120 dni, w szczególnych przypadkach okres ten mógł zostać wydłużony. Wydatki na ten cel wyniosły w 2024 r. - 51120,00 zł (tj. 40/dziennie), a łączna liczba świadczeń 213. Świadczenie otrzymały 3 osoby zapewniające zakwaterowanie i wyżywienie obywatelom Ukrainy, w 2024 r. rozpatrzono pozytywnie 1 wniosek o wypłatę przedmiotowego świadczenia.

Gminny Ośrodek Pomocy Społecznej w Mrozach w 2024 r. realizował również inne świadczenia na rzecz obywateli Ukrainy:

- świadczenia rodzinne – **25.986,24 zł,**
- pomoc materialna dla uczniów o charakterze socjalnym – **3.124,80 zł.**

➤ Stypendia i zasilki szkolne

Pomoc materialna dla uczniów, została uregulowana w ustawie o systemie oświaty a przyznane świadczenia mają na celu wyrównywanie szans edukacyjnych uczniów z uboższych środowisk. Świadczenia pomocy materialnej kierowane są do uczniów i słuchaczy pobierających naukę w różnych typach szkół a w tym słuchaczy kolegiów nauczycielskich, nauczycielskich kolegiów języków obcych i kolegiów pracowników służb społecznych, a także wychowanków przebywających w ośrodkach umożliwiającą realizację obowiązku szkolnego i obowiązku nauki. Ustawodawca wyodrębnił dwie formy pomocy materialnej o charakterze socjalnym:

a) stypendium szkolne - mogą otrzymać uczniowie znajdujący się w trudnej sytuacji materialnej wynikającej z niskich dochodów na osobę w rodzinie, w szczególności w których występuje: bezrobocie, niepełnosprawność, ciężka lub długotrwała choroba, wielodzietność lub brak umiejętności wypełniania funkcji opiekuńczo-wychowawczych, alkoholizm lub narkomania oraz uczniowie z rodzin niepełnych lub w których zdarzenie losowe,

b) zasilki szkolny - może być przyznany uczniowi znajdującemu się przejściowo w trudnej sytuacji materialnej z powodu zdarzenia losowego.

W 2024 roku 24 uczniom (w tym 2 uczniów to obywatele Ukrainy) wypłacono stypendium szkolne na łączną kwotę **26.777,20 zł**.

środki własne – **5.355,44 zł**, środki zlecone to – **21.421,76 zł**.

W okresie sprawozdawczym wypłacono stypendium szkolne dla obywateli Ukrainy tj. dla 2 uczniów na kwotę **3124,80 zł**.

➤ Asystent Rodziny

W 2024 roku asystenturą objęto **7 rodzin** – w których było 20 dzieci. Pomoc była świadczona przez 1 asystenta rodziny. Koszt zatrudnienia wyniósł **29.040,00 zł** (wynagrodzenie i składki na ubezpieczenie społeczne). Zgodnie z ustawą o wspieraniu rodziny i systemie pieczy zastępczej zadaniem gminy jest przydzielenie rodzinie przeżywającej kryzys asystenta, który towarzyszy jej w celu podniesienia umiejętności: opiekuńczo-wychowawczych, prowadzenia gospodarstwa domowego i radzenie sobie z sytuacjami dnia codziennego.

Na dzień 31 grudnia 2024 r. w Gminnym Ośrodku Pomocy Społecznej w Mrozach był zatrudniony jeden asystent rodziny – na umowę zlecenie (80 godz. m-c).

➤ **Wspieranie rodziny i systemu pieczy zastępczej**

W 2024 roku w rodzinie zastępczej przebywało 4 dzieci, koszt utrzymania **79.698,04 zł** i 3 dziecko w domu dziecka - koszt **2491,93 zł**.

Zgodnie z ustawą o wspieraniu rodziny i systemie pieczy zastępczej gmina właściwa ze względu na miejsce zamieszkania dziecka ponosi część wydatków przeznaczonych na opiekę i wychowanie dziecka.

➤ **Program Operacyjny Pomoc Żywnościowa 2021-2027. Podprogram 2023 r.**

W ramach programu ośrodek dystrybuował żywność dla **200** osób. Łącznie wydano żywności o wadze ok. **10,5 tony** o wartości **68.157,44 zł**.

Program Operacyjny Pomoc Żywnościowa 2021-2027 Podprogram 2023 (POPŻ) jest współfinansowany w ramach Europejskiego Funduszu Pomocy Najbardziej Potrzebującym. PO PŻ przyczyniać się będzie do ograniczania ubóstwa poprzez *zwiększenie bezpieczeństwa żywnościowego osób najbardziej potrzebujących i realizację działań na rzecz włączenia społecznego*. Pomoc w ramach POPŻ kierowana jest do tych osób i rodzin, które z powodu niskich dochodów nie mogą zapewnić sobie/rodzinie odpowiednich produktów żywnościowych (posiłków) i dlatego też trafiać będzie do ograniczonej liczby osób znajdujących się w najtrudniejszej sytuacji (określonej przesłankami z art. 7 ustawy o pomocy społecznej oraz poziomem dochodów odniesionych do procentowej wartości odpowiedniego kryterium dochodowego określonego w tej ustawie), stanowiąc systematyczne wsparcie. Kryterium dochodowej uprawniające do pomocy wynosiło 265%: dla osoby samotnej $776 \text{ zł} \times 265\% = 2056,40 \text{ zł}$ i dla rodziny $600 \text{ zł} \times 265\% = 1590,00 \text{ zł}$.

➤ **Realizacja pracy socjalnej**

W roku 2024 praca socjalną **objęto 27 rodziny**. Praca socjalna jest to działalność skierowana na pomoc osobom, rodzinom w zaspokajaniu ich potrzeb, lepszym dostosowaniu do zasad życia społecznego. Jest świadczona osobom i rodzinom bez względu na posiadany dochód. Polega ona przede wszystkim na:

- analizowaniu z klientem jego sytuacji i poszukiwaniu możliwości przezwyciężenia problemów,
- motywowanie klienta do zmiany postawy lub zachowania,
- udzielenie porad,
- interwencje w różnych instytucjach i organizacjach,
- ułatwianie kontaktów z właściwymi instytucjami,
- pomoc w występowaniu o przyznanie alimentów,

- poszukiwanie wolnych miejsc pracy,
- nawiązywanie kontaktów z pracodawcami,

W celu usamodzielnienia klienta pracownicy socjalni nawiązują współpracę z różnymi instytucjami np.: placówkami świadczącymi usługi medyczne, lekarzami, Sądami, Prokuraturą, kuratorami sądowymi, Zakładem Ubezpieczeń Społecznych, KRUS-em, Urzędem Pracy, Powiatowym Centrum Pomocy Rodzinie, Policją, Poradnią Psychologiczno-Pedagogiczną, zakładami pracy itd.

Świadczenia w formie pracy socjalnej są niezauważalne i niedoceniane choć znacznie trudniejsze niż przyznanie pomocy finansowej. W praktyce pochłaniają sporo czasu i energii, wymagają dużo zaangażowania ze strony pracowników socjalnych. Znacznym utrudnieniem, z którym stykają się pracownicy socjalni oprócz bierności klientów jest brak systemowych rozwiązań i odpowiednich środków ze strony Państwa w rozwiązywaniu lub niwelowaniu problemów społecznych. Mała liczba pracowników socjalnych oraz brak dostępu w miejscu zamieszkania do specjalistów takich jak: pedagog, terapeuta, psycholog sprawiają, że działania są utrudnione i wymagają większych nakładów pracy.

➤ **Dodatki mieszkaniowe**

Wsparciem objęto 1 rodzinę , wypłacono 10 świadczeń. Na ten cel wydatkowano łącznie kwotę **4185,30 zł**. Zadanie w całości sfinansowane z dotacji z budżetu gminy.

IV. Program „Opieka wytchnieniowa” - edycja 2024 - 47.873,00

Gminny Ośrodek Pomocy Społecznej w Mordach w 2024 roku przystąpił do realizacji Programu Ministra Rodziny i Polityki Społecznej „Opieka Wytchnieniowa” edycja 2024, realizowanego ze środków państwowego funduszu celowego tj. z Funduszu Solidarnościowego. Głównym celem Programu było czasowe odciążenie od codziennych obowiązków opiekuńczych członków rodzin i opiekunów sprawujących bezpośrednią opiekę nad dziećmi z orzeczeniem o niepełnosprawności lub osobami dorosłymi posiadającymi orzeczenie o znacznym stopniu niepełnosprawności albo orzeczenie równoważne do wyżej wymienionego.

Całkowity koszt realizacji zadania wyniósł 47.873,00 zł, w tym koszty obsługi wyniosły 938,00 zł. Program był realizowany w formie pobytu dziennego, zrealizowano 1043 godzin usług. Pomocą/opieką objęto 7 osób w tym: 4 osoby dorosłe i 3 dzieci.

V. Program „Korpus Wsparcia Seniorów” na rok 2024

Celem ww. programu jest wsparcie finansowe gmin w zakresie zapewnienia usługi wsparcia na rzecz seniorów w wieku 65 lat i więcej przez świadczenie usług wynikających z rozeznaczonych potrzeb na terenie danej gminy, wpisujących się we wskazane w programie obszary oraz realizacja usług opiekuńczych poprzez dostęp do tzw. „opieki na odległość” mającej na celu poprawę bezpieczeństwa oraz możliwości samodzielnego funkcjonowania w miejscu zamieszkania osób starszych. Gmina Mrozy pozyskała dotację i zakupiono dla seniorów system obsługi opasek bezpieczeństwa – abonament. Łączny koszt programu to **2400 zł z czego: środki zlecone 1920,00 zł i środki własne 480,00 zł.**

VI. Zaświadczenia do Czystego powietrza

Prawo ochrony środowiska nakłada na gminy obowiązek wydawania zaświadczeń dla osób fizycznych w celu potwierdzenia przeciętnego miesięcznego dochodu na jednego członka gospodarstwa domowego osoby ubiegającej się o dofinansowanie z Wojewódzkiego Funduszu Ochrony Środowiska i Gospodarki Wodnej (lub Narodowego Funduszu Ochrony Środowiska i Gospodarki Wodnej) w ramach Programu Czyste Powietrze. Osoba fizyczna, która zamierza złożyć wniosek o przyznanie podwyższonego poziomu dofinansowania może złożyć żądanie wydania zaświadczenia o wysokości przeciętnego miesięcznego dochodu przypadającego na jednego członka jej gospodarstwa domowego. W 2024 roku złożono **135** wniosków, wydano **133** zaświadczenia, **2** wnioski pozostawiono bez rozpatrzenia.

VII. Dodatek osłonowy

Gminny Ośrodek Pomocy Społecznej w Mrozach realizował program „Dodatek osłonowy”. Dodatek osłonowy miał na celu zniwelowanie kosztów energii, gazu i żywności, dla mniej zamożnych gospodarstw domowych. Zgodnie z przepisami przysługiwał gospodarstwu domowemu, którego przeciętne miesięczne dochody nie przekraczały 2100 zł w gospodarstwie jednoosobowym albo 1500 zł na osobę w gospodarstwie wieloosobowym.

Do Gminnego Ośrodka Pomocy Społecznej w Mrozach w 2024 r. złożono 531 wnioski o wypłatę dodatku osłonowego. Pozytywnie rozpatrzono 457 wniosków, a 74 odmownie. Łącznie tj. razem z kosztami obsługi wypłacono **196.346,34 zł.**

VIII. Bon energetyczny

W 2024 r Gminny Ośrodek Pomocy Społecznej w Mrozach realizował program „Bon energetyczny”. Bon energetyczny to jednorazowe dofinansowaniem dla gospodarstw domowych do rachunków za energię elektryczną, wprowadzone na mocy ustawy z dnia 23 maja 2024 r. o bonie energetycznym oraz o zmianie niektórych ustaw w celu ograniczenia cen energii elektrycznej, gazu ziemnego i ciepła systemowego. Wsparcie to kierowane było do około 3,5 mln gospodarstw domowych o niższych dochodach. Do Gminnego Ośrodka Pomocy Społecznej w Mrozach wpłynęły 551 wnioski dotyczące ww. świadczenia. Pozytywnie rozpatrzono 489 wniosków, negatywnie zaś 62 wnioski. Łącznie tj. razem z kosztami obsługi wypłacono **198.186,99 zł**.

IX. Zespół Interdyscyplinarny

Gminny Ośrodek Pomocy Społecznej w Mrozach zapewnia obsługę Zespołu Interdyscyplinarnego, działającego przy Gminie Mrozy, do czego jest zobowiązany na podstawie ustawy z dnia 29 lipca 2005 r. o przeciwdziałaniu przemocy w rodzinie.

W 2024 r. odbyło się 15 spotkań Zespołu Interdyscyplinarnego, w ramach pracy zespołu powołano 17 grup roboczych/grup diagnostyczno pomocowych. Współpraca w ramach grup roboczych/grup diagnostyczno pomocowych obejmowała diagnozę sytuacji rodziny, opracowywanie planu pomocy oraz działania na rzecz rodzin dotkniętych przemocą.

Tabela nr 2.

Zestawienie ilościowe działań prowadzonych przez Zespół Interdyscyplinarny w 2024 r.

Lp.	Wyszczególnienie	Liczba
1	Suma aktualnie prowadzonych procedur na dzień 31.12.2024 r.	6
2	Monitorowanie rodziny po zamknięciu Niebieskiej Karty – przez 9 m-c	7
2	Liczba spotkań Zespołu Interdyscyplinarnego	15
4	Liczba sporządzonych Niebieskich Kart A przez przedstawicieli poszczególnych podmiotów wszczynających procedurę w 2024 roku ogółem	18
5	Jednostki organizacyjne pomocy społeczne	4
	Policja	8
	Gminna Komisja Rozwiązywania Problemów Alkoholowych	0
	Oświata	5
	Ochrona zdrowia	0
	Inne instytucje	1
6	Liczba powołanych grup diagnostyczno pomocowych w 2024 roku	18
7	Liczba prowadzonych procedur z 2023 roku	7
8	Liczba spotkań grup diagnostyczno pomocowych	132
9	Liczba zakończonych procedur w 2024 roku	19
10	Liczba wydanych skierowań na zajęcia korekcyjno-edukacyjne dla sprawców przemocy	0

11	Osoby, którym zapewniono schronienie w ośrodkach wsparcia	0
12	Przypadki odebrania dziecka z rodziny na podstawie art, 12 ustawy o przeciwdziałaniu przemoc w rodzinie	0
13	Liczba eksmisji z lokalu w trybie art. 1 1 ustawy o przeciwdziałaniu przemocy w rodzinie	0
14	Liczba przekazanych przez Zespół Interdyscyplinarny/grupę roboczą zawiadomień do organów ścigania (policji, prokuratury) o popełnieniu przestępstwa w związku z użyciem przemoc w rodzinie	10

Źródło: na podstawie danych ZI

X. Pomoc psychologiczna

W 2024 roku można było bezpłatnie skorzystać z pomocy psychologa. Ze wsparcia psychologa korzystali mieszkańcy Gminy Mrozy oraz dzieci.

Psycholog przyjmuje w budynku Ośrodka we czwartek w godz. 8.00-16.00.

XI. Świadczenia rodzinne, zasiłki dla opiekuna, świadczenia alimentacyjne, świadczenie „Za życiem” oraz składki społeczne i zdrowotne od tych świadczeń

Gminny Ośrodek Pomocy Społecznej w Mrozach realizuje zadania w zakresie świadczeń rodzinnych, świadczenia Za życiem i funduszu alimentacyjnego jako zadania zlecone gminie z zakresu administracji rządowej.

W roku 2024 zostało złożonych 278 wniosków i wygnano 335 decyzji

W 2024 r. w ramach świadczeń rodzinnych były wypłacane następujące świadczenia: zasiłki rodzinne wraz z dodatkami, zasiłki pielęgnacyjne, świadczenia pielęgnacyjne, zasiłki dla opiekunów, jednorazowe zapomogi z tytułu urodzenia dziecka, świadczenia alimentacyjne, świadczenia rodzicielskie. Za uprawnione osoby pobierające niektóre świadczenia odprowadzano składki na ubezpieczenia społeczne.

Plan wydatków na wypłatę świadczeń rodzinnych wynosił **3 400.001,00** zł, wydatki wyniosły **3 299.498,66** zł. W okresie tym wypłacono świadczenia w wysokości **2 973.245,53** zł, na które składają się:

- zasiłki rodzinne – 102 rodzinom,
- 8 dodatków z tytułu urodzenia dziecka,
- jednorazowa zapomoga z tytułu urodzenia dziecka – 27 świadczeń,
- 28 świadczeń z tytułu opieki nad dzieckiem w okresie urlopu wychowawczego,
- dodatki z tytułu samotnego wychowywania dziecka – 83 świadczenia,
- dodatki z tytułu wychowania w rodzinie wielodzietnej – 660 świadczeń,
- dodatki z tytułu kształcenia i rehabilitacji – 182 świadczenia,
- rozpoczęcia roku szkolnego – 293 świadczeń,

- dodatki z tytułu nauki w innej miejscowości – 371 świadczeń,
- świadczenia rodzicielskie – 146 świadczeń,
- zasiłki pielęgnacyjne – 120 osobom dorosłym i dzieciom 2266 świadczeń,
- świadczenia pielęgnacyjne – 512 świadczeń,
- specjalny zasiłek opiekuńczy – 45 świadczeń,
- jednorazowe świadczenie w wysokości 4000 zł „Za życiem” – 1 świadczenie.
- świadczenia z funduszu alimentacyjnego – 31 rodzinom na 46 dzieci wypłacono 618 świadczeń.

Za 29 osób otrzymujących świadczenia pielęgnacyjne i zasiłek dla opiekunów opłacono 328 składek na ubezpieczenie społeczne, na łączną kwotę **246.185,25 zł**

Składki na ubezpieczenie zdrowotne opłacano za 21 osób pobierających otrzymujących świadczenia pielęgnacyjne i zasiłek dla opiekunów, na łączną kwotę **39.811,36 zł**

Oprócz wydatków na wypłatę świadczeń wystąpiły też wydatki na wynagrodzenia oraz pochodne od wynagrodzeń dla pracownika realizującego zadanie, zakup materiałów biurowych, druków oraz szkolenia.

XII. Dzienny Dom Senior + w Lipinach

Dzienny Dom "Senior+" w Lipinach funkcjonuje od 01 stycznia 2024 roku w ramach Gminnego Ośrodka Pomocy Społecznej w Mrozach.

Realizuje cele i zadania określone w przepisach ustawy z dnia 12 marca 2004 r. o pomocy społecznej. Dom jest placówką pobytu dziennego, przeznaczoną dla osób nieaktywnych zawodowo zamieszkujących teren gminy Mrozy w wieku 60+.

Ośrodek posiada 30 miejsc dziennego pobytu. Celem działania Dziennego Domu "Senior+" w Lipinach jest udzielenie seniorom pomocy w czynnościach dnia codziennego, zapewnienie minimum jednego gorącego posiłku oraz innych usług wspomagających dostosowanych do potrzeb seniorów, poprawę jakości życia, zapewnienie wsparcia oraz pomoc adekwatną do potrzeb i możliwości wynikających z wieku i stanu zdrowia. Placówka zapewnia 8-godzinną ofertę usług w dniach od poniedziałku do piątku w godzinach od 8:00-16:00.

Podstawowy zakres usług świadczonych przez Dzienny Dom "Senior+" w Lipinach w 2024 roku obejmował w szczególności:

1. Usługi socjalne, w tym posiłek (obiad dla 30 seniorów – przygotowany przez Szkołę Podstawową w Jeruzalu) serwowany przez 5 dni w tygodniu. Usługi opiekuńcze obejmujące między innymi doskonalenie umiejętności samoobsługi, kształtowanie i doskonalenie umiejętności praktycznych,

kształtowanie i doskonalenie nawyków dbałości o wygląd zewnętrzny, podtrzymanie prawidłowych nawyków higienicznych, doskonalenie umiejętności porządkowych oraz poradnictwo socjalne. Z usług w okresie sprawozdawczym w ramach pracy placówki skorzystało łącznie 35 osób.

2. Usługi edukacyjne, w tym :

- zajęcia muzyczne w wymiarze 29 godzin,
- zajęcia biblioteczne - łącznie zrealizowano 58 godzin,
- wykłady i spotkania edukacyjne - łącznie zrealizowano 41 godzin,
- trening pamięci - zrealizowano 193 godzin zajęć,
- warsztaty teatralne - 26 godzin,
- zajęcia komputerowe.

3. Zajęcia kulturalno – oświatowe:

- pozyskiwane są dla uczestników czasopisma, dzięki którym poznają bieżące fakty i informacje dotyczące spraw życia codziennego oraz społeczności lokalnej,
- wypożyczanie książek z biblioteki Dziennego Domu. Dzięki książkom uczestnicy poszerzają zakres swojej wiedzy, zwiększają zasób słownictwa oraz pobudzają wyobraźnię. Książki oraz czasopisma zainteresowały wszystkich seniorów.
- uczestnictwo w koncertach i spotkaniach. Zapobiega to marginalizacji oraz wykluczeniu społecznemu. Seniorzy bardzo chętnie brali aktywny udział w Gminnym Dniu Seniora w Mrozach oraz I Edycji Powiatowej Akademii Senioralnej "Srebrny PAS" w Siennicy. W zajęciach brali udział wszyscy sprawni ruchowo seniorzy - 23 osoby .
- wyjazdy na wycieczki. Poprzez wycieczki uczestnicy nauczyli się czynnego wypoczynku. Wyjazdy rozbudziły w nich chęć poznawania świata, który ich otacza. W ramach wycieczek seniorzy zwiedzili Muzeum Narodowe w Lublinie, Muzeum Wsi Lubelskiej. Wjechali na 30-ste piętro Pałacu Kultury, zwiedzili Muzeum Powstania Warszawskiego, a także wyjechali na 3-dniową wycieczkę w góry gdzie zobaczyli słynne Krupówki, zwiedzili Łagiewniki oraz Dom Papieski w Wadowicach.

4. Aktywność ruchową i kinezyterapię. Ten rodzaj usług realizowany był poprzez fizjoterapię oraz ćwiczenia ogólnousprawniające. Dzięki ćwiczeniom uczestnicy dbają o kondycję fizyczną, poprawia się ich sprawność ruchowa, wzrasta siła mięśni, a to przyczynia się do zmniejszenia schorzeń stawów i kręgosłupa oraz dolegliwości bólowych. Poprawia się nie tylko stan fizyczny ale również psychiczny seniorów gdyż aktywność fizyczna wpływa także na poprawę samopoczucia.

Zajęcia odbywały się 5 razy w tygodniu po ok.45 minut. W zajęciach uczestniczyli wszyscy seniorzy przebywający w placówce.

5. Aktywizację społeczną :

- zajęcia kulinarne – zajęcia, dzięki którym uczestnicy wymieniają się doświadczeniami oraz radami co wpływa na zacieśnienie więzi. Seniorzy nabywają nowe umiejętności, uczą się także

przygotowywać zdrowe zbilansowane posiłki W trakcie ich trwania uczestnicy przygotowują m. in. zdrową domową pizzę, naleśniki, wiosenne lekkie kanapki, domowe ciasta, lekkie sałatki oraz wiele innych ciekawych potraw odpowiednich dla seniorów.

- organizacja imprez okolicznościowych w ramach których uczestnicy przygotowawali spotkanie Wielkanocne, wigilię, uroczystość z okazji Dnia Seniora, bal karnawałowy, sylwester a także urodziny i imieniny seniorów.

- nawiązanie współpracy z innymi placówkami. W ramach współpracy do placówki został zaproszony zespół Barwy Jesieni, którego członkowie należą do Klubu Seniora w Mrozach. Zespół dał wspaniały koncert, po którym zorganizowany został skromny poczęstunek

W zajęciach najczęściej brali udział wszyscy seniorzy przebywający w danym dniu w placówce tj. około 30 osób.

6. Terapię zajęciową :

- gry i zabawy mające na celu poprawę sprawności fizycznej i psychicznej, rozwinięcie wyobraźni, umiejętności podejmowania decyzji. Uczestnicy grają w różnego rodzaju gry planszowe, układanki, scrabble, warcaby ale również w gry i zabawy plenerowe. W zajęciach brali udział wszyscy seniorzy przebywający w danym dniu w placówce.

W okresie od 01 stycznia 2024 roku do 31 grudnia 2024 roku zgodnie z umową Nr 58/MII/2024 zawartą z Wojewodą Mazowieckim realizowaliśmy zadanie w ramach Programu Wieloletniego „Senior+” na lata 2021 – 2025 , edycja 2024 moduł II „Zapewnienie funkcjonowania Dziennego Domu/Klubu ”Senior+”.

Tabela nr 3.

Wydatki sfinansowane ze środków Programu Wieloletniego „Senior+” na lata 2021 - 2025, edycja 2024 Moduł II „Zapewnienie funkcjonowania Dziennego Domu/Klubu ”Senior+”

Rodzaj wydatków	Wydatki ogółem	Dotacja otrzymana	Środki własne
1.zajęcia rękodzieła	15 840,00 zł.	5 840,00 zł.	10 000,00 zł.
2. zajęcia kulinarne	9 489,60 zł.	4 800,00 zł.	4 689,60 zł.
3.zajęcia aktywizujące - wycieczki	8 000,00 zł.	4 000,00 zł.	4 000,00 zł.
4.zajęcia kulturalno-oświatowe	1 600,00 zł.	800,00 zł.	800,00 zł.
5.zajęcia edukacyjne	500,00 zł.	250,00 zł.	250,00 zł.
6.posiłki /obiad /	42 000,00 zł.	21 000,00 zł.	21 000,00 zł.
7.koszty bieżącej działalności	16.000,00 zł.	0,00 zł.	16 000,00 zł.
8. koszty wynagrodzeń pracowników (umowy o pracę + umowa – zlecenie i inne)	174.300,00 zł.	87 150,00 zł.	87 150,00 zł.
Razem	267.729,60 zł	123 840,00 zł	143 889,60 zł

Wydatki niekwalifikowane (środki własne gminy)	Wynagrodzenia osobowe prac. – 41.254,52 zł, Składki na ubezpieczenia społeczne – 7.517,07 zł, Składki na Fundusz Pracy – 802,41 zł, Zakup materiałów i wyposażenia -8784 zł		
Razem	49.661,84 zł 317.391,44 zł (267.729,60 zł +49.661,84 zł = 317.391,44 zł)		

W 2024 r. wpłynęło 37 deklaracji o przyjęcie do Dziennego Domu Senior + w Lipnachs, wdano łącznie 86 decyzji (kierujących, o odpłatności, zmieniających i uchylających), pracownicy socjalni Gminnego Ośrodka Pomocy Społecznej w Mrozach na potrzeby ośrodka przeprowadzili 83 wywiady środowiskowe.

Funkcjonowanie ośrodka wsparcia dla seniorów przyniosło następujące rezultaty :

a) Dzięki realizacji zadania seniorzy mieszkający na terenie Gminy Mrozy żyją bardziej komfortowo. Zintegrowali się z innymi mieszkańcami Gminy (zarówno z rówieśnikami ale też z młodzieżą), nie wycofują się z życia społecznego. Przynależność do grupy uczestników Dziennego Domu „Senior+” zwiększyła ich poczucie własnej wartości, sensu życia, uznania i akceptacji. Dzięki aktywności i kontaktom z innymi osobami seniorzy nie czują się wykluczeni czy bezużyteczni. Dla mieszkańców gminy działalność Domu Seniora też przynosi korzyść, ponieważ jest to okazja do spotkań, a więc budowania więzi międzyludzkich, wspólnoty. Przewidziane w projekcie na 2024 rok różnorodne formy zajęć od stacjonarnych po wyjazdowe, integrujące, rozwijające talenty i pasje uczestników wpłynęły na poprawę jakości życia seniorów oraz budowanie pozytywnego wizerunku tej grupy.

Dzięki realizacji zadania poprawiło się funkcjonowanie seniorów w społeczności lokalnej.

b) Projektowane zadania były atrakcyjne dla osób starszych (rodzaj zajęć wynikał z zainteresowań oraz potrzeb seniorów) i umożliwił im równy dostęp do warsztatów, kursów, wykładów. Ich różnorodność wpłynęła na poprawę jakości życia, natomiast udział w zajęciach wpłynął na budowanie pozytywnego wizerunku osób starszych.

c) Dzięki różnym formom zajęć aktywizujących (np., Dzień Seniora z KGW "Płomyczki" z Płomieńca, Gminny Dzień Seniora w Mrozach, Srebrny Pas w Siennicy) seniorzy poznali rówieśników oraz mieszkańców z terenu Gminy Mrozy. Podczas różnorodnych wspólnych warsztatów wymieniali się spostrzeżeniami dotyczącymi wielu dziedzin życia. Skorzystały na tym także młodsze grupy mieszkańców gminy Mrozy bowiem dzięki pracy wolontarystycznej stali się bardziej empatyczni na potrzeby osób starszych, rozwinęli także kompetencje społeczne m.in. komunikacyjne.

d) Oferta Dziennego Domu została dostosowana do potrzeb seniorów i przygotowana po wcześniejszych konsultacjach z osobami starszymi. Były to rozmowy przeprowadzane przez

pracowników socjalnych GOPS w Mrozach, sołtysów, członków lokalnych Kół Gospodyń Wiejskich. Seniorzy wskazywali swoje potrzeby, rodzaje zajęć, w których chcieliby uczestniczyć

e) Uczestnikami Dziennego Domu „Senior+” w Lipinach są seniorzy o różnym stopniu sprawności. W budynku został zamontowany w pełni dostosowany dźwig osobowy, lokal jest wolny od barier architektonicznych.

f) Rezultaty osiągnięte w trakcie realizacji oferty pozwoliły na dalszą trwałość projektu. Zakładamy rozwój i poszerzenie oferty na przyszłość. Dążymy do tego żeby wszystkim seniorom o różnym stopniu sprawności zapewnić opiekę, poczucie bezpieczeństwa oraz dostępność do różnych form spędzania czasu wolnego

XIII. Współpraca

Gminny Ośrodek Pomocy Społecznej w ramach swojej działalności współpracował z: Urzędem Miasta i Gminy Mrozy, Gminną Komisją Rozwiązywania Problemów Alkoholowych (uczestniczymy w jej posiedzeniach), Zespołem Interdyscyplinarnym (zapewniamy obsługę, uczestniczymy w posiedzeniach, realizujemy zadania), placówkami oświatowym, Policją, Kuratorami sądowymi i społecznymi, Sądem Rejonowym w Mińsku Mazowieckim, ośrodkami z ościennych gmin, Powiatowym Urzędem Pracy w Mińsku Mazowieckim, Poradnią Psychologiczno-Pedagogiczną w Mińsku Mazowieckim, Środowiskowym Domem Samopomocy w Mrozach, Powiatowym Centrum Pomocy w Rodzinie w Mińsku Mazowieckim, Bankiem Żywności w Siedlcach, Gminnym Ośrodkiem Sportu i Rekreacji w Mrozach oraz z Gminnym Centrum Kultury w Mrozach i ze szkołami z terenu gminy Mrozy oraz z innymi szkołami do których uczęszczają dzieci/uczniowie z tereny gminy Mrozy.

XIV. Potrzeby w zakresie pomocy społecznej

Głównym celem pomocy społecznej jest wspieranie osób potrzebujących w ich wysiłkach zmierzających do zaspokojenia niezbędnych potrzeb bytowych i umożliwienie im życia w warunkach odpowiadających godności człowieka oraz podejmowanie działań zmierzających do ich życiowego usamodzielnienia.

Dla realizacji powyższych celów, istotne jest, aby w najbliższym czasie przedmiotem szczególnej troski władz lokalnych stały się poniższe obszary:

1. Pomimo zmienionego w 2022 r. kryterium dochodowego uprawniającego do świadczeń z pomocy społecznej nie zmienia się znacząco liczba osób korzystających ze świadczeń, co jest obrazem skrajnej biedy - stanu niedostatku, którego wskaźnikiem jest bardzo niski dochód na

osobę w rodzinie poniżej 600 zł. Wskazane jest wobec tego zabezpieczenie środków finansowych na realizację zadań pomocy społecznej służących minimalizowaniu skutków ubóstwa.

2. Stopniowo zwiększa się w strukturze demograficznej udział osób starszych, co wymaga zintensyfikowania działań w zakresie pomocy i wsparcia dla tej kategorii wiekowej. Starzejące się społeczeństwo, a co za tym idzie wzrastająca liczba osób z niepełnosprawnościami, często też opiekuńcza niewydolność rodzin wobec dorosłych osób niesamodzielnych wymaga wysokich nakładów finansowych na zapewnienie im opieki całodobowej lub dziennego wsparcia.
3. Zwiększa się liczba osób korzystających z usług opiekuńczych oraz wydatki związane z realizacją tego zadania przez Gminę Mrozy. Usługi opiekuńcze świadczone w miejscu zamieszkania są nadal tańszą formą wsparcia osób wymagających opieki aniżeli usługi świadczone w domach pomocy społecznej. Odpłatność ponoszona przez gminę za pobyt mieszkańców w DPS stale wzrasta, co bardzo obciąża budżet gminy. W celu umożliwienia osobom wymagającym opieki pozostania jak najdłużej w miejscu zamieszkania, nadal należy rozwijać usługi opiekuńcze w miejscu zamieszkania, podnosić ich jakość i jak najbardziej dopasowywać do potrzeb odbiorców.
4. Nowe zadania i zmieniające się regulacje prawne są dla wszystkich pracowników dużym wyzwaniem. Ciągłe nowelizacje ustaw nie stanowią stabilnej podstawy prawnej, utrudniając jednocześnie należyte wykonywanie zadań. Zbyt niskie koszty obsługi zadań powodują obciążenie dotychczasowych pracowników. Istnieje potrzeba ciągłego doształcania pracowników i zapewnienia środków na ten cel.

Opracowanie:

Dyrektor Gminnego Ośrodka Pomocy Społecznej w Mrozach

Urszula Polak